



Ministerie van Volksgezondheid,
Welzijn en Sport



Factsheets VWS

8 mei 2021

1. Epidemiologisch beeld
2. Trendgrafieken ziekenhuis- en IC-opnames
3. G-getal ziekenhuis- en IC-opnames

NB: dit document is bedoeld om extra inzicht te geven. Besluitvorming volgt pas na advisering door het OMT



1. Epidemiologisch beeld

Kerncijfers

Aantal positieve testuitslagen (8 mei)

7521 positieve testuitslagen [43.2 per 100k] ten opzichte van **7.575** een dag eerder.

7-daags gemiddeld aantal positieve testuitslagen is op 8 mei **7.364**.

Percentage positieve testen vanuit de GGD-teststraten is op 7 mei **12,2%**.

7-daags gemiddeld percentage positieve testen vanuit de GGD-teststraten (1 t/m 7 mei) is **12,1%**.

Laatst berekende R-waarde

De R-waarde (op basis van alle varianten) = 0.93 (onzekerheid (0.91 – 0.96)). (bron: RMM, 7 mei)

N.B. Omdat de Britse variant een groot aandeel heeft toont het RMM enkel de R-waarde op basis van alle varianten.

Aantal Ziekenhuis- en IC opnames (6 mei)

IC-bezetting: **778** (verschil t.o.v. vorige week: -33) (bron: LCPS).

ZKH-bezetting (excl. IC): **1.700** (verschil t.o.v. vorige week: -127) (bron: LCPS).

Het aantal IC opnames was in de week van 26 april t/m 2 mei afgenomen (377 t.o.v. 379 de week ervoor) (bron: weekrapport RMM, 3 mei april).

Het aantal nieuwe ziekenhuisopnames was in de week van 26 april t/m 2 mei afgenomen (1.633 t.o.v. 1.774 de week ervoor) (bron: weekrapport RMM, 3 mei). N.B. Het aantal ziekenhuisopnames is inclusief opnames op de intensive care.

Inschatting aantal besmettelijke personen

Het aantal besmettelijke personen is 168.490 (120.856 – 216.755 o.g.v. 29 april) (bron: RMM, 7 mei). De berekening hiervoor was dit 187.747 (onzekerheid 136.748 – 238.954 o.g.v. 26 april)



Procentuele groei aantal besmettingen afgelopen 7 dagen t.o.v. 7 dagen ervoor

Het G-getal	21-apr														28-apr														5-mei														Trendlijn		Twee/afname		Weekcijfers per 100k inw.		Verandering	
	1	2	3	4	5	6	7	8	9	10	11	12	13	14	15	16	17	18	19	20	21	22	23	24	25	26	27	28	29	30	31	1 mei	2 mei	absoluut	per															
Brabant-Noord	10,4%	10,5%	10,1%	19,5%	20,2%	20,2%	11,3%	8,8%	1,4%	-4,2%	-13,4%	-12,4%	-0,2%	-10,0%	-7,3%	-7,3%	-4,0%														413,3	412,1	-11,3	-4,9%																
Limburg-Zuid	10,2%	15,9%	20,0%	20,6%	24,8%	20,2%	11,6%	14,2%	2,3%	-6,1%	-15,9%	-14,6%	-6,6%	-9,1%	-9,8%	-7,7%	0,3%														394,5	385,6	-6,8	-3,6%																
Gelderland-Zuid	10,3%	18,4%	25,2%	15,6%	15,9%	2,9%	4,1%	3,8%	-5,0%	-15,9%	-7,5%	-6,3%	13,2%	-3,2%	-2,2%	-0,4%	10,7%														360,2	378,4	-18,2	-5,7%																
Zuid-Holland-Zuid	7,9%	8,1%	4,1%	-0,9%	-15,8%	-22,4%	-15,9%	-23,0%	-24,4%	-29,4%	-24,8%	-14,4%	-9,5%	-9,8%	-2,7%	-2,7%	9,6%														360,9	364,0	26,1	12,2%																
Brabant-Zuidoost	15,0%	10,9%	14,2%	14,0%	11,1%	7,3%	-1,1%	-2,4%	-2,7%	-4,1%	-17,8%	-5,8%	-1,8%	-7,2%	-8,8%	-3,1%	-3,0%														361,1	363,4	1,3	0,7%																
Rotterdam-Rijnmond	19,3%	11,9%	7,6%	3,9%	0,2%	0,0%	-4,4%	-10,0%	-12,4%	-11,0%	-18,4%	-10,7%	0,8%	-7,6%	-1,2%	-3,2%	-3,3%															373,0	356,0	-16,0	-7,2%															
Limburg-Noord	0,8%	1,0%	-5,2%	0,9%	-1,1%	3,9%	1,9%	-5,1%	-5,1%	1,5%	-15,8%	-8,7%	-8,5%	-4,5%	-7,2%	-11,5%	17,2%															404,2	355,0	-1,0	-0,5%															
Haaglanden	16,2%	14,2%	12,8%	12,1%	6,5%	-3,1%	-11,6%	-15,4%	-16,7%	-25,3%	-26,0%	-15,2%	-3,3%	-2,1%	-4,5%	1,4%	22,3%															310,7	332,8	-25,3	-8,8%															
Midden- en West-Brabant	15,8%	4,3%	5,5%	5,7%	4,1%	5,3%	-5,1%	-7,6%	-6,3%	-11,6%	-16,3%	-10,3%	-9,5%	-8,9%	-7,6%	-9,4%	-1,5%															323,1	325,4	-4,5	-2,0%															
Tweente	10,3%	-1,2%	10,4%	14,0%	7,9%	13,6%	5,4%	-8,3%	15,8%	2,1%	-10,1%	-2,8%	1,0%	11,3%	8,2%	4,2%	16,3%															302,2	313,8	-36,0	-9,1%															
Amsterdam-Amstelland	21,6%	17,8%	20,3%	4,6%	4,8%	-2,6%	-8,8%	-12,0%	-17,5%	-20,2%	-13,2%	-5,2%	6,5%	6,2%	14,1%	25,0%	38,8%																273,0	313,6	-9,3	-3,3%														
Zeeland	19,9%	31,9%	18,2%	13,0%	6,3%	6,9%	2,9%	-4,2%	-11,8%	-11,6%	-20,4%	-14,3%	-10,8%	-9,7%	-8,2%	-8,7%	-2,7%																296,2	296,0	-20,1	-7,9%														
Zaanstreek-Waterland	6,3%	1,5%	-0,6%	-1,6%	-3,1%	-3,3%	-13,6%	-24,4%	-26,5%	-27,4%	-18,6%	-15,1%	-17,9%	-7,8%	3,3%	9,0%	27,5%																256,8	291,0	12,7	4,5%														
Hollands-Midden	13,2%	7,8%	12,7%	4,2%	6,0%	-4,6%	-5,4%	-19,1%	-16,8%	-26,9%	-21,2%	-25,4%	-12,2%	-14,7%	-14,0%	-12,9%	2,7%																283,9	280,0	-7,8	-3,0%														
Gelderland-Midden	10,8%	7,0%	8,7%	11,9%	16,5%	15,5%	7,3%	-5,7%	1,3%	-3,9%	-12,3%	-4,9%	1,2%	-6,5%	3,6%	-2,2%	2,6%																262,7	274,2	-39,3	-10,2%														
Noord- en Oost-Gelderland	15,2%	22,5%	-1,9%	1,1%	-1,1%	8,3%	-6,0%	-14,3%	-20,4%	-21,6%	-21,6%	-13,9%	-16,8%	-10,3%	-11,6%	-11,4%	5,9%																252,0	262,6	-22,6	-6,1%														
Utrecht	27,1%	24,0%	17,2%	13,0%	5,3%	-0,4%	-10,3%	-16,5%	-21,3%	-23,9%	-24,2%	-16,5%	-10,6%	-8,0%	-3,3%	-0,1%	7,7%																258,6	261,1	-11,0	-3,5%														
IJsseland	12,7%	17,3%	4,7%	11,0%	12,0%	2,8%	11,0%	1,3%	-11,6%	-7,9%	-13,8%	-11,8%	-4,8%	-14,5%	-12,7%	-4,7%	-3,0%																239,6	235,8	-16,0	-4,2%														
Gooi en Vechtstreek	18,3%	23,2%	17,7%	12,5%	9,0%	1,8%	-9,4%	-17,3%	-24,2%	-20,3%	-11,0%	-22,9%	-17,8%	-13,2%	4,0%	12,6%	6,6%																214,3	232,6	20,9	8,6%														
Veluweerland	7,1%	2,6%	-2,6%	1,2%	1,1%	-2,5%	-11,6%	-17,2%	-18,7%	-19,6%	-21,7%	-16,4%	-11,8%	-15,1%	-11,4%	-5,9%	5,9%																215,7	226,6	-1,8	-0,8%														
Rivierland	7,5%	8,0%	5,5%	9,9%	-2,3%	-11,5%	-6,3%	-18,5%	-16,4%	-18,3%	-29,3%	-15,2%	-9,9%	-13,7%	-3,4%	-2,8%	3,8%																213,9	225,5	-16,7	-9,4%														
Noord-Holland-Noord	3,7%	-4,6%	-7,2%	-5,3%	-5,8%	-6,5%	-1,5%	-11,4%	-13,8%	-25,3%	-30,8%	-17,7%	-16,9%	-17,3%	-14,3%	-7,2%	5,9%																209,3	215,3	23,5	8,7%														
Drenthe	-6,4%	-6,2%	-5,8%	-3,2%	-4,2%	4,4%	3,7%	-3,0%	-7,8%	-7,1%	-10,3%	2,7%	1,7%	1,7%	7,0%	10,1%	12,3%																	182,7	187,4	-24,0	-6,1%													
Fryslân	3,0%	10,0%	6,2%	-2,3%	-3,0%	1,0%	-6,0%	-9,7%	-17,6%	-17,4%	-27,5%	-18,2%	-16,4%	-18,0%	-13,1%	-7,6%	-4,8%																181,7	183,7	-12,9	-3,3%														
Groningen	15,0%	25,2%	33,0%	19,4%	14,0%	6,7%	1,6%	-2,0%	-11,1%	-23,6%	-19,9%	-16,3%	-12,0%	-18,4%	-19,6%	-12,9%	0,7%																	168,3	169,5	-33,2	-7,6%													
MEDELBAND	13,2%	11,2%	9,6%	7,6%	5,1%	2,1%	-3,0%	-8,5%	-13,6%	-15,2%	-18,9%	-12,3%	-5,4%	-8,2%	-5,2%	-3,0%	5,0%																290,7	296,1	-11,9	-4,0%														

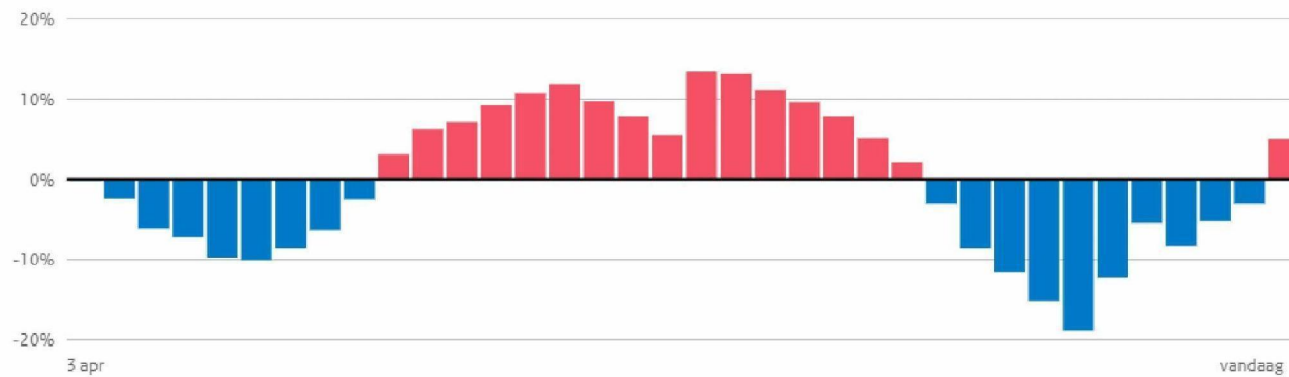
Legenda
 > 0 > 20% > 40% > 60% > 100%
 < 0 < -20% < -40% < -60% < -80%

Het G-getal geeft de procentuele groei weer van het aantal besmettingen in de afgelopen zeven dagen ten opzichte van de zeven dagen ervoor. Zolang het G-getal positief is, neemt het aantal besmettingen per dag toe. Zodra het G-getal negatief is, daalt het aantal besmettingen.



Ontwikkeling aantal positieve tests (Groeigetal)

De grafiek laat het Groeigetal van de laatste vijf weken zien, t/m 8 mei.



Waarde van zaterdag 8 mei • Bron: Ministerie van VWS op basis van RIVM

Inschaling per 28 april

volgende inschaling: 11 mei



Legenda

Risiconiveau bepaald op woensdag 28 april

- 1 Waakzaam | geen regio's
- 2 Zorgelijk | geen regio's
- 3 Ernstig | geen regio's
- 4 Zeer Ernstig | 25 regio's



Inschaling regio's op basis van cijfers van doorlopende weekcijfers t/m 7 mei.

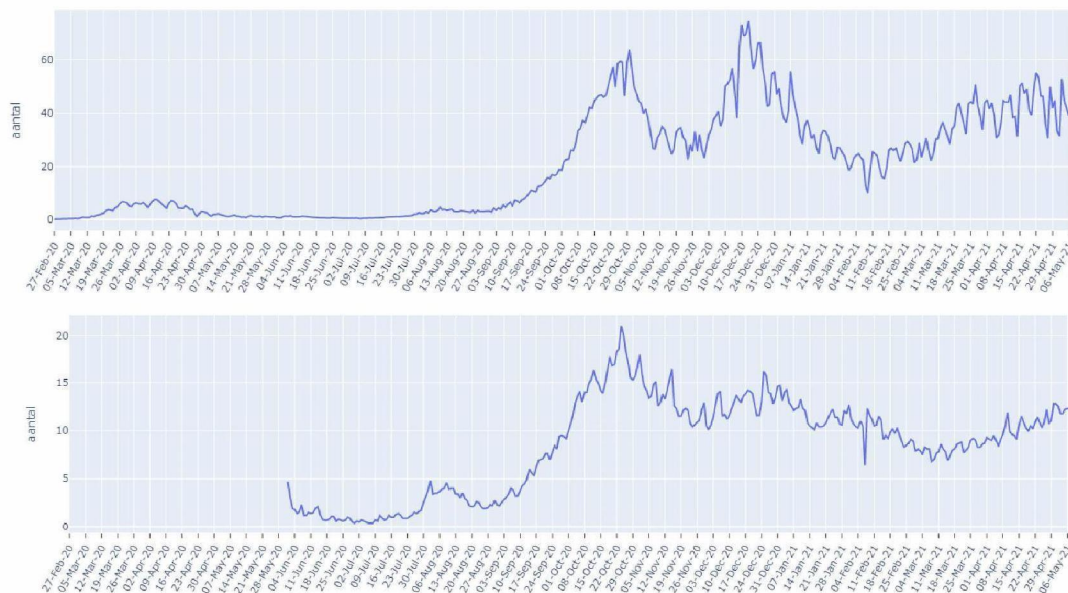
	1 mei t/m 7 mei*				risico-niveau	24-apr t/m 30-apr				risico-niveau
	# positief getesten abs	per 100k	# ziekenhuisopnames abs	per 1000k		# positief getesten abs	per 100k	# ziekenhuisopnames abs	per 1000k	
Brabant-Noord	2703	412,1	71	108,2	4	2817	425,5	97	147,9	4
Limburg-Zuid	2303	385,6	56	93,8	4	2296	384,5	44	73,7	4
Gelderland-Zuid	2125	378,4	57	101,5	4	1790	318,7	77	137,1	4
Zuid-Holland-Zuid	1672	364,0	49	106,7	4	1525	332,0	64	139,3	4
Brabant-Zuidoost	2837	363,4	95	121,7	4	2924	374,6	93	119,1	4
Rotterdam-Rijnmond	4712	356,0	285	215,3	4	4883	369,0	204	154,1	4
Limburg-Noord	1846	355,0	51	98,1	4	2230	428,8	36	69,2	4
Haaglanden	3718	332,8	90	80,6	4	3041	272,2	133	119,1	4
Midden- en West-Brabant	3665	325,4	107	95,0	4	3720	330,2	123	109,2	4
Twente	1980	313,8	61	96,7	4	1702	269,7	68	107,8	4
Amsterdam-Amstelland	3357	313,6	71	66,3	4	2419	226,0	85	79,4	4
Zeeland	1135	296,0	32	83,4	4	1166	304,1	44	114,7	4
Zaanstreek-Waterland	987	291,0	34	100,2	4	774	228,2	38	112,0	4
Hollands-Midden	2265	280,0	84	103,8	4	2206	272,7	68	84,1	4
Gelderland-Midden	1910	274,2	86	123,5	4	1862	267,3	85	122,0	4
Noord- en Oost-Gelderland	2174	262,6	69	83,4	4	2052	247,9	65	78,5	4
Utrecht	3538	261,1	85	62,7	4	3286	242,5	132	97,4	4
Usselland	1253	235,8	36	67,8	4	1304	245,4	27	50,8	4
Gooi en Vechtstreek	598	232,6	13	50,6	4	561	218,2	11	42,8	4
Kennemerland	1246	226,6	33	60,0	4	1199	218,0	43	78,2	4
Flevoland	954	225,5	18	42,6	4	919	217,2	22	52,0	4
Noord-Holland-Noord	1427	215,3	33	49,8	4	1347	203,2	57	86,0	4
Drenthe	925	187,4	22	44,6	4	824	166,9	27	54,7	4
Fryslân	1194	183,7	30	46,2	4	1254	192,9	44	67,7	4
Groningen	993	169,5	42	71,7	4	986	168,3	44	75,1	4
Onbekend	28		67			20		77		
Nederland	51545	296,1	1677	96,3	4	49107	282,1	1808	103,9	4

* Ziekenhuiscijfers: stand per 8 mei 00:00:00; Positief getesten: stand per 8 mei 10:00:00

Inschaling is gebaseerd op de indicatoren 'aantal ziekenhuisopnames per miljoen per week' én 'aantal positieve testen per 100k per week'. Inschaling vindt eens in de twee weken plaats. Sinds 28 april zijn alle veiligheidsregio's ingeschaald in risiconiveau 4 'zeer ernstig'. De volgende inschaling vindt plaats rond 11 mei. Bovenstaande tabel geeft weer hoe regio's zouden worden ingeschaald als inschaling op basis van de huidige cijfers zou plaatsvinden.



8 mei: aantal positieve testuitslagen per 100.000 inwoners: 43,2



FIGUUR (t/m zaterdag 8 mei): trend in positieve testuitslagen per 100.000 landelijk

FIGUUR (t/m zaterdag 8 mei) : trend in percentage positief landelijk

TREND Aantal besmettelijke personen



Conform nieuwe rekenmethode RIMM sinds 13 oktober. Nieuwe methodiek is gebaseerd op een groter cohort-onderzoek met meer deelnemers.

Begin juli:	3.200 personen	(1 : 5400 personen)
Half augustus:	12.150 personen	(1 : 1430 personen)
1 september:	20.600 personen	(1 : 844 personen)
1 oktober:	126.473 personen	(1 : 137 personen)
10 november:	145.754 personen	(1 : 119 personen)
21 december:	90.201 personen	(1 : 193 personen)
12 januari:	140.833 personen	(1 : 124 personen)
25 februari:	96.665 personen	(1 : 180 personen)
28 maart	111.991 personen	(1 : 155 personen)
3 mei	187.747 personen	(1 : 92 personen)
8 mei	168.490 personen	(1 : 103 personen)

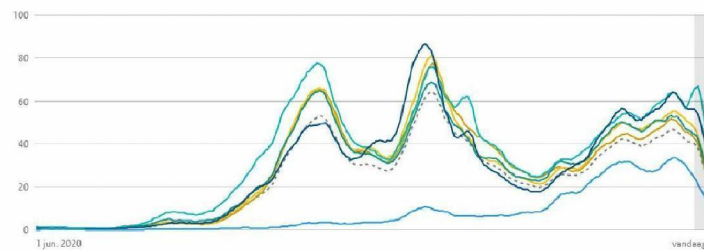
Toename per leeftijdcohort (percentage positief getest)

LEEFTIJD	9/9	13/10	27/10	10/11	26/11	1/12	21/12	1/1	25/02	28/03	8/05
0 tot 10	1,2%	0,5%	0,7%	1,0%	1,3%	1,4%	1,6%	1,4%	7,3%	7,2%	5,3%
10 tot 20	12,8%	13,1%	11,0%	11,6%	15,8%	15,4%	15,5%	10,5%	12,2%	15,5%	16,8%
20 tot 30	29,6%	20,6%	18,0%	17,0%	15,1%	15,2%	13,9%	16,6%	16,9%	16,6%	21,8%
30 tot 40	17,0%	15,3%	15,7%	14,5%	14,3%	14,8%	13,1%	13,1%	14,3%	14,3%	13,9%
40 tot 50	14,3%	15,8%	16,7%	17,0%	15,3%	15,6%	16,2%	13,6%	13,4%	14,7%	13,7%
50 tot 60	14,9%	17,4%	18,3%	18,1%	16,5%	17,4%	17,8%	17,8%	16,3%	15,5%	16,0%
60 tot 70	5,6%	10,0%	10,4%	11,2%	9,5%	9,8%	10,8%	11,7%	10,0%	8,5%	7,7%
70 tot 80	2,3%	4,7%	5,7%	5,3%	6,6%	6,0%	6,5%	8,8%	5,6%	5,8%	3,9%
80 tot 90	1,3%	2,1%	2,6%	3,5%	4,4%	3,4%	3,6%	4,7%	3,2%	1,7%	0,8%
90+	1,0%	0,4%	0,9%	1,1%	1,7%	1,1%	1,0%	1,7%	0,7%	0,2%	0,3%



Testuitslagen per leeftijdsgroep (0-60 & 60+) (1 juni 2020- 8 mei)

N.B. Dit is het aandeel in de teststraat en dus niet het absoluut aantal positieve testuitslagen

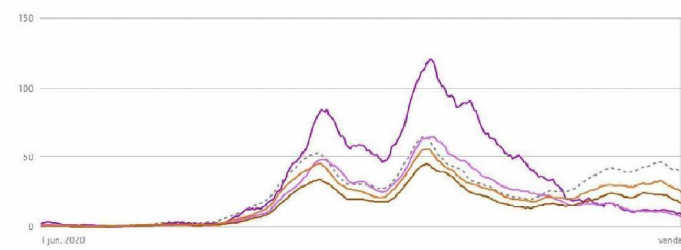


Selecteer één of meerdere leeftijdsgroepen om deze te bekijken



Alle leeftijden
 Laatste dagen zijn niet compleet omdat meldingen vertraagd binnenkomen

Bron: RIVM



Selecteer één of meerdere leeftijdsgroepen om deze te bekijken



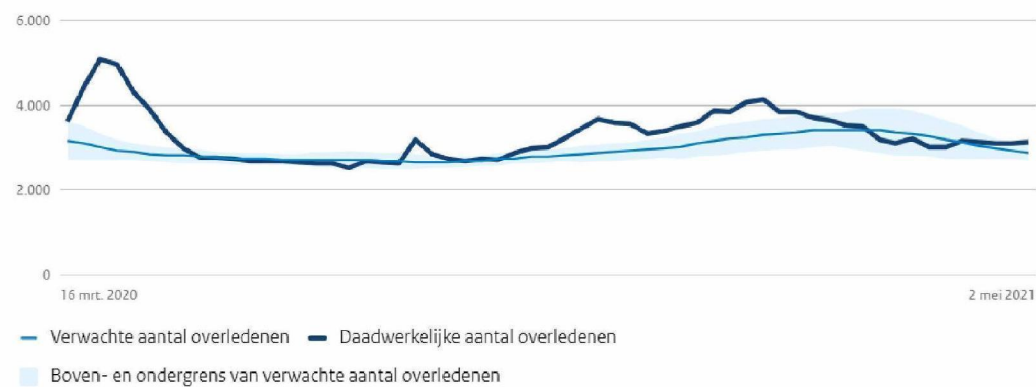
Alle leeftijden
 Laatste dagen zijn niet compleet omdat meldingen vertraagd binnenkomen

Bron: RIVM



Totaal overledenen per week (t/m 2 mei)

Het aantal daadwerkelijk overleden mensen wordt vergeleken met het aantal overlijdens dat wordt verwacht op basis van voorgaande jaren. De lichtblauwe lijn en omliggende marge tonen de sterfte die op dat moment in het jaar wordt verwacht, de donkerblauwe lijn toont de sterfte zoals deze heeft plaatsgevonden.



Bron: CBS



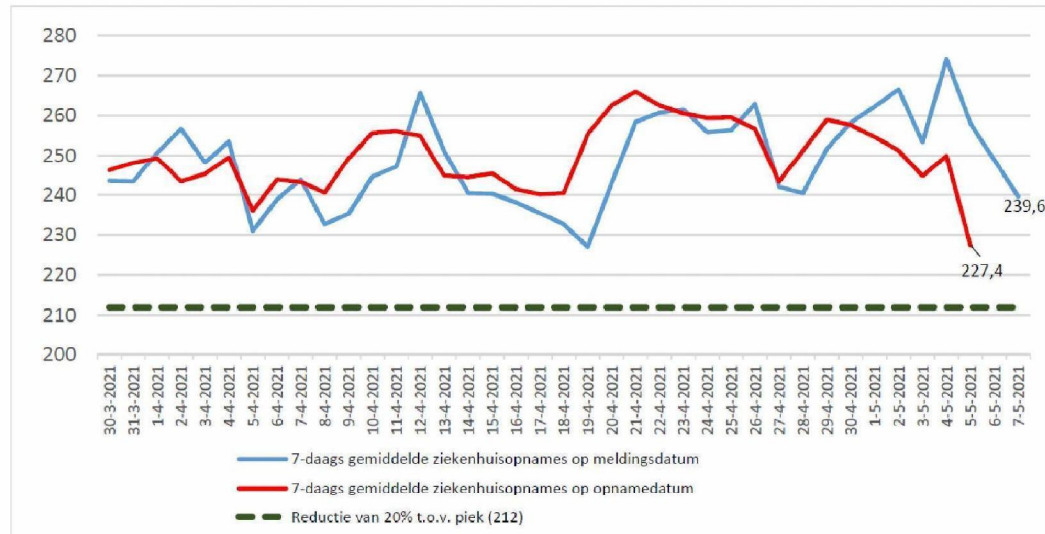
2. Trendgrafieken ziekenhuis- en IC-opnames



OMT advies 111: pas verder versoepelen conform stap 2 als er een afname gerealiseerd is van tenminste 20% over het lopende 7-daagsgemiddelde van het aantal nieuwe ziekenhuis- en IC-opnames”

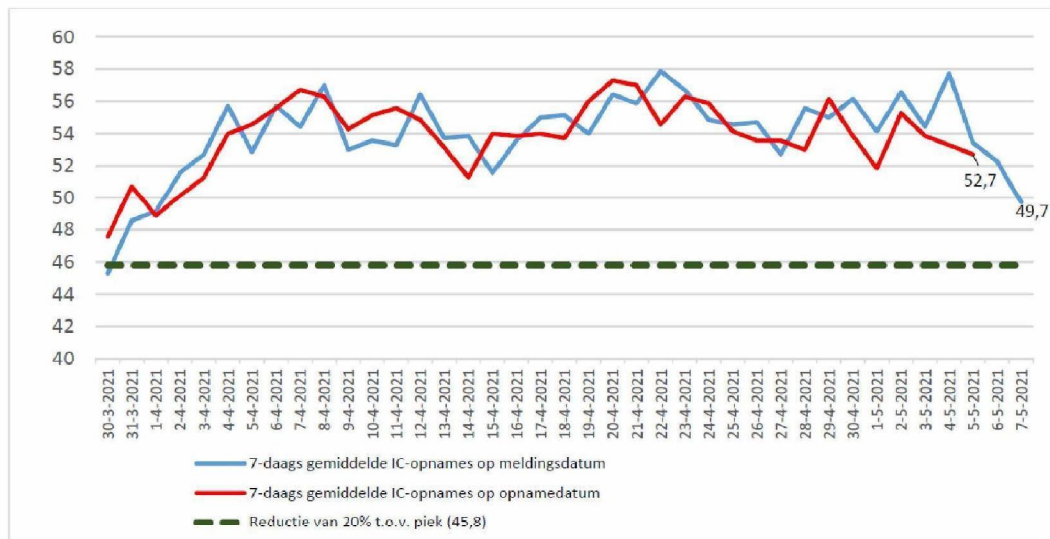
- Het RIVM geeft aan dat er een afname van 20% t.o.v. de piek in opnames moet worden gerealiseerd voordat er verder versoepeld kan worden.
- Als het G-getal gedurende langere periode onder de 1 is, maar nog niet op -20%, kan het toch zo zijn dat er t.o.v. de piek wel een reductie van 20% heeft plaatsgevonden.
- Dat komt omdat het G-getal relatief is. Het is een vergelijking met de week ervoor, maar niet persé een vergelijking met de piek.
- Daarom tonen we nu ook de trendgrafiek met het absoluut aantal ziekenhuis- en ic-opnames.

Trendgrafiek nieuwe ziekenhuisopnames (incl. directe IC) o.b.v. Stichting NICE (30 maart t/m 7 mei)



- NB. Blauwe lijn: hier zijn 'meldingsbatches' mogelijk die de trend sterk kunnen beïnvloeden.
- NB. Rode lijn: de opnamedatum loopt standaard ca. 3-4 dagen achter vanwege rapportagevertraging vanuit de ziekenhuizen.
- NB. Het kan voorkomen dat er op ook na deze periode nog meldingen doorkomen.
- De piek is gedefinieerd door het RIVM als het hoogste 7daagsgemiddelde in de derde golf. Dat is 265 voor het aantal ziekenhuisopnames.
- Voor een reductie van 20% moet het gemiddeld aantal opnames dus kleiner zijn dan 212

Trend grafiek nieuwe IC-opnames o.b.v. Stichting NICE (30 maart t/m 7 mei)

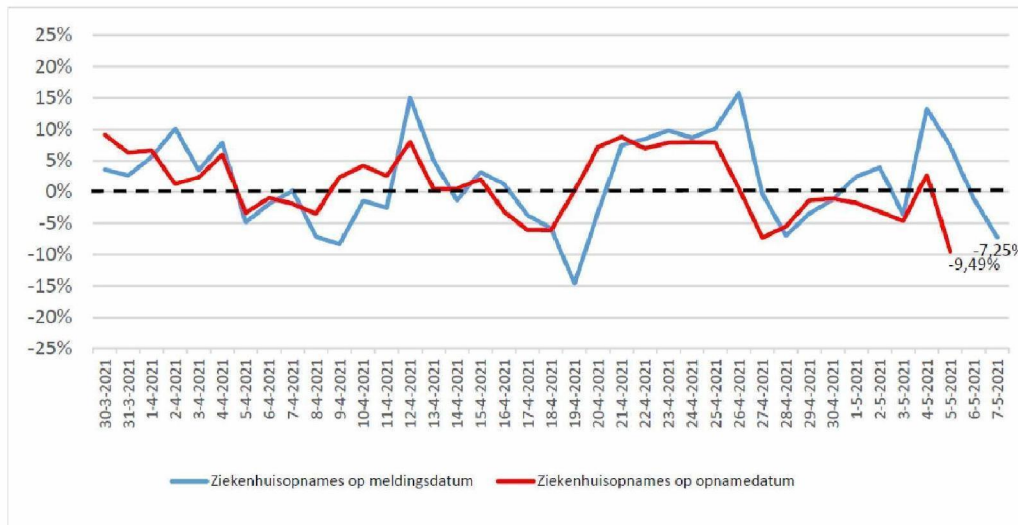


- NB. Blauwe lijn: hier zijn 'namelingsbatches' mogelijk die de trend sterk kunnen beïnvloeden.
- NB. Rode lijn: de opnamedatum loopt standaard ca. 3-4 dagen achter vanwege rapportagevertraging vanuit de ziekenhuizen.
- NB. Het kan voorkomen dat er op ook na deze periode nog meldingen doorkomen.
- De piek is gedefinieerd door het RIVM als het hoogste 7daagsgemiddelde in de derde golf. Dat is 57,3 voor het aantal IC opnames.
- Voor een reductie van 20% moet het gemiddeld aantal opnames dus kleiner zijn dan 45,8



3. G-getal ziekenhuis- en IC-opnames

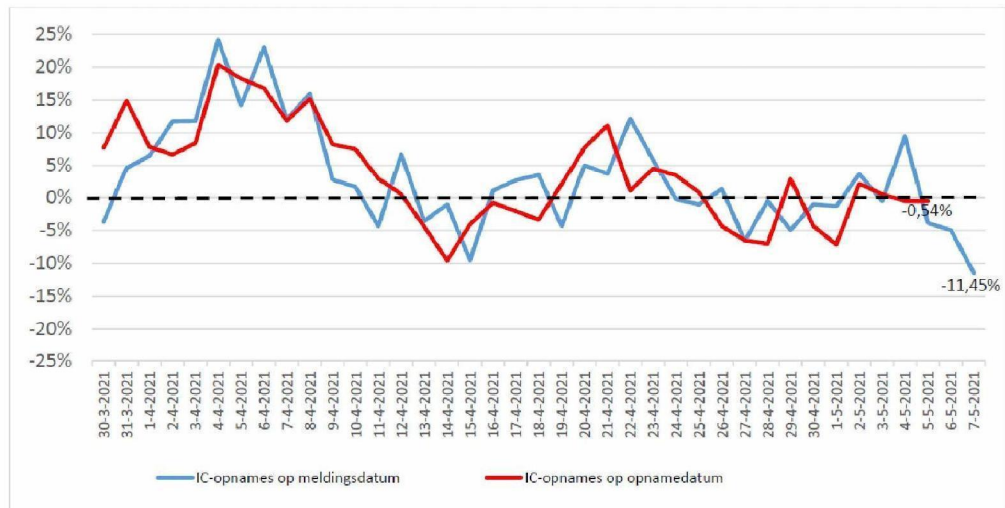
G-getal nieuwe ziekenhuisopnames (incl. directe IC) o.b.v. Stichting NICE (30 maart t/m 7 mei)



- Blauwe lijn op basis van meldingsdatum, rode lijn op basis van opnamedatum.
- NB. Blauwe lijn: hier zijn 'meldingsbatches' mogelijk die de trend sterk kunnen beïnvloeden.
- NB. Rode lijn: de opnamedatum loopt standaard ca. 3-4 dagen achter vanwege rapportagevertraging vanuit de ziekenhuizen.
- NB. Het kan voorkomen dat er op ook na deze periode nog meldingen doorkomen.

Het G-getal geeft de procentuele groei weer van het aantal nieuwe ziekenhuisopnames in de afgelopen zeven dagen ten opzichte van de zeven dagen ervoor. Zolang het G-getal positief is, neemt het aantal nieuwe ziekenhuisopnames per dag toe. Zodra het G-getal negatief is, daalt het aantal nieuwe ziekenhuisopnames.

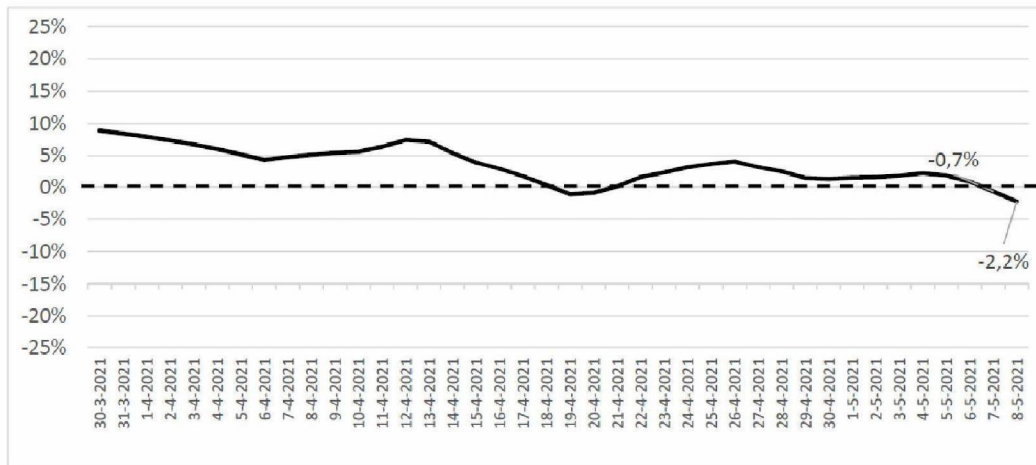
G-getal IC-opnames o.b.v. Stichting NICE (30 maart t/m 7 mei)



- Deze biedt inzicht in de capaciteit op de meest kritieke plek binnen het ziekenhuis, maar geeft geen beeld over de trend van alle ziekenhuisopnames.
- Als de dalende trend is ingezet bij ziekenhuisopnames, wordt deze pas later zichtbaar voor IC-opnames.

Het G-getal geeft de procentuele groei weer van het aantal IC-opnames in de afgelopen zeven dagen ten opzichte van de zeven dagen ervoor. Zolang het G-getal positief is, neemt het aantal IC-opnames per dag toe. Zodra het G-getal negatief is, daalt het aantal IC-opnames.

G-getal bezetting (kliniek + IC) o.b.v. LCPS (30 maart t/m 8 mei)



- De netto instroom is de som van instroom, sterfte en herstel. Het toont de facto het verschil in aantal bedden bezet in de tijd.
- Deze cijfers hebben als voordeel t.o.v. de NICE-cijfers dat er geen sprake is van rapportagevertraging.
- Daarnaast geven ze de daadwerkelijke netto druk op de zorg weer.

Het **G-getal** geeft de procentuele groei weer van het aantal bezette bedden in de afgelopen zeven dagen ten opzichte van de zeven dagen ervoor. Zolang het G-getal positief is, neemt het aantal bezette bedden per dag toe. Zodra het G-getal negatief is, daalt het aantal bezette bedden.

Absoluut aantal bezette bedden o.b.v. LCPS (30 maart t/m 8 mei)

